

INSTRUCTION

N° 017-07

RELATIVE A LA SECURITE DES SAPEURS POMPIERS SUR LE DOMAINE ROUTIER

Cette instruction fixe les règles de sécurité et de protection des intervenants sur les axes de circulation (autoroutes, voies départementales...).

Elle comprend :

- ⇒ une instruction avec 6 paragraphes
- ⇒ 7 annexes reprenant chacune une situation opérationnelle (cas n° 1 à 7)

Cette version annule et remplace celle éditée le 17 juillet 2006.

Elle est applicable à l'ensemble des sapeurs-pompiers en intervention sur toutes les voies de circulation.



PREAMBULE

Pour toute intervention sur le domaine routier, il importe avant tout d'éviter le sur-accident en assurant la protection des personnels et des impliqués.

Les dispositions définies dans la présente instruction sont valables sur toutes les voies de circulation routière, dont les routes départementales, les voies de circulation rapide (voies express à chaussées séparées) et les autoroutes, où les sapeurs-pompiers doivent se préserver des sur-accidents liés notamment aux grandes vitesses.

La présente instruction a donc pour objectif de préciser :

- ⇒ l'environnement routier et autoroutier.
- ⇒ les dispositions générales à appliquer.
- ⇒ le positionnement des engins et du balisage en fonction de la localisation de l'accident.

Les dispositions présentées dans ce document s'appuient :

- ⇒ sur les préconisations de l'Annexe G du rapport de mission sur la sécurité des sapeurs-pompiers (MISSP – rapport POURNY).
- ⇒ sur les recommandations de la société APRR, concessionnaire des tronçons autoroutiers dans le département de l'Yonne.

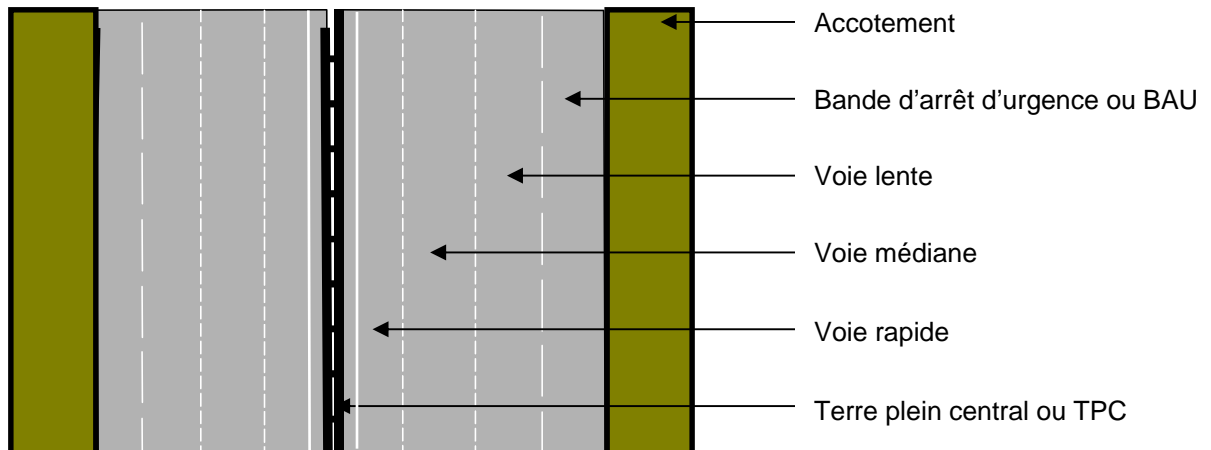
Ce document a été présenté aux différents services énoncés (APRR, gendarmerie, police, DDE et conseil général). Cette instruction a également reçu **l'avis favorable** du comité d'hygiène et sécurité du SDIS de l'YONNE consulté les 9 octobre 2006 et 30 mars 2007

**ATTENTION : Ces règles ne sont pas figées, et il va de soi qu'il appartient au COS d'adapter les mesures de protection en fonction de la configuration spécifique à l'intervention.
Dans tous les cas, le « bon sens » doit prévaloir.**

A / DEFINITIONS

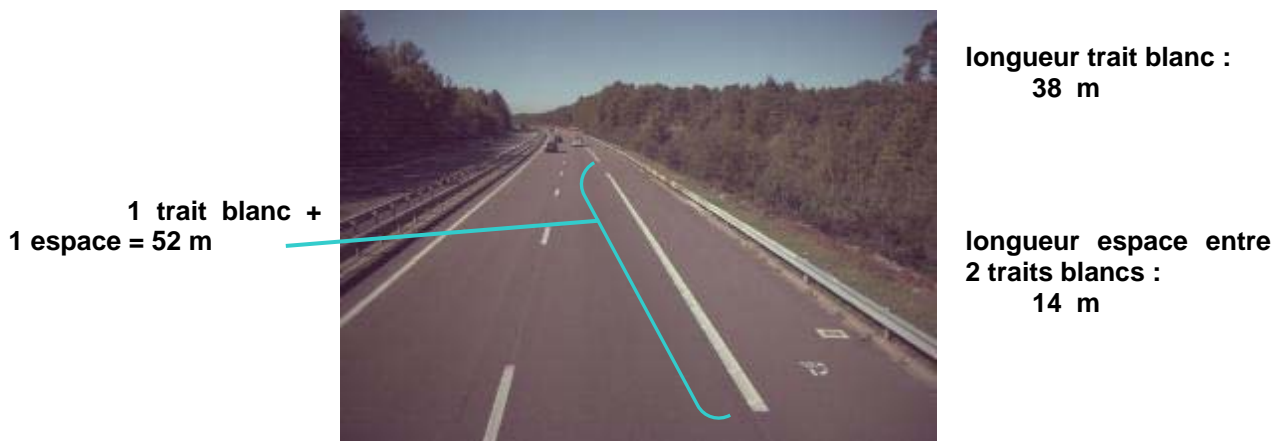
A / 1. – TERMINOLOGIE

- voies départementales
- Voie à sens unique : voie comprenant un sens unique de circulation.
- Voie bidirectionnelle : voie comprenant deux sens de circulation.
- voies autoroutières et express



Méthode permettant de définir rapidement une distance sur secteur autoroutier

En prenant comme base les pointillés de la B.A.U



- termes de balisage
- **Balisage-signalisation** : action de signaler la présence d'obstacle pouvant gêner le trafic routier
- **Zone accident** : surface de travail où sont situés les véhicules accidentés à laquelle est rajoutée une longueur de 10 mètres.
- **Zone de travail** : surface où sont stationnés les véhicules d'intervention.

- **Zone de balisage de position** = zone tampon + biseau

- **Zone tampon** : surface de 100 mètres minimum, libre de tout engin et matérialisée par les cônes, comprise entre l'arrière du dernier engin et le biseau.

- **Biseau** : dispositif constitué de cônes permettant aux usagers de dévier leur trajectoire. D'une longueur de 150 m sur autoroute et composé de 15 cônes, il emmène les conducteurs vers la voie non-neutralisée

- **Zone de balisage d'approche** : zone comprise entre le 1^{er} panneau (par exemple : Tri-flash) et le premier cône du biseau.

A / 2. – LES DIFFERENTS INTERVENANTS

A / 2.1. – Les patrouilleurs autoroutes, agents de la DDE et du conseil général

Se sont des agents de la société concessionnaire d'autoroute (APRR), de la DDE ou du Conseil Général pour les voies départementales, formés pour le balisage.

Lors de leur arrivée sur les lieux d'un sinistre (accident, feu...), ils ont pour mission première de mettre en sécurité la zone d'intervention pour éviter notamment le sur-accident et permettre aux services de secours de mener à bien leurs missions.

La remise en état de la chaussée (nettoyage notamment) fait également partie de leurs compétences.

A / 2.2. – Les forces de l'ordre

Agents de la police ou militaires pour la gendarmerie, ils sont chargés notamment de gérer la circulation et de procéder à l'enquête.

Ils sont en mesure de réquisitionner les entreprises de dépannage, de levage et d'enlèvement de véhicule ainsi que les sociétés habilitées aux transports de corps.

A / 2.3. – Sapeurs-Pompiers et SAMU

Ils portent secours et assistance aux victimes, tout en s'assurant de leur propre sécurité, notamment en l'absence des patrouilleurs, DDE, et/ou des forces de l'ordre.

A / 2.4. – Dépanneurs

Intervenant généralement seuls, ils sont sous les ordres directs des forces de l'ordre et des ordres conjoints APRR-forces de l'ordre sur autoroute.

A / 2.5. – PC Autoroute

Le poste de commandement de l'autoroute, est avisé de chaque demande de secours par le CTA-CODIS dès que les premiers moyens de secours sont engagés.

Ce PC dépêche sur les lieux les patrouilleurs les plus proches et informe en temps réel les usagers :

- en activant le ou les panneaux à messages variables situés en amont,
- en relayant l'information aux journalistes de 107.7 qui diffusent l'information à la radio (autoroute – info).

B / REGLES GENERALES A RESPECTER

B / 1. – REGLES DE SECURITE INDIVIDUELLE

La règle obligatoire est le port des équipements de protection individuelle (EPI) :

- ⇒ veste de protection textile avec plastron haute visibilité.
- OU**
- ⇒ veste de protection en cuir complétée du gilet haute visibilité.
- OU**
- ⇒ veste d'exercice et d'intervention (F1), avec ou sans parka, complétée du gilet haute visibilité

B / 2. – REGLES DE SECURITE COLLECTIVE

- ⇒ Mise en œuvre des équipements lumineux (gyrophares, rampes, mât d'éclairage, feux de détresse).
- ⇒ Complément ou mise en place du balisage adapté à la situation dans l'objectif de l'optimisation de la sécurité des intervenants et des automobilistes.
- ⇒ Travailler dans la zone balisée (zone de travail).
- ⇒ Etre attentionné et réactif envers ses collègues de travail et toute personne se trouvant aux abords ou sur la zone de travail.

Ces règles doivent être associées à un état de vigilance accru.

B / 3. – OBJECTIFS A ATTEINDRE

- ⇒ Eviter le sur-accident :
 - . SE PROTEGER
 - . PREVENIR
 - . PROTEGER
 - . SECOURIR
- ⇒ Prendre en charge rapidement les victimes.

B / 4. – ROLE DU COS

Le commandant des opérations de secours (COS) doit :

- ⇒ Adapter l'idée de manœuvre à la réalité du terrain.
- ⇒ Contrôler la stricte application des règles de sécurité.
- ⇒ Se concerter les autres services engagés (la complémentarité des services est **la règle**).
- ⇒ Anticipation sur la possibilité de stationnement des véhicules en renfort (détermination PRM, position PC, DZ...).
- ⇒ Prendre compte de la situation et des actions engagés

C / PROTOCOLE DE BALISAGE

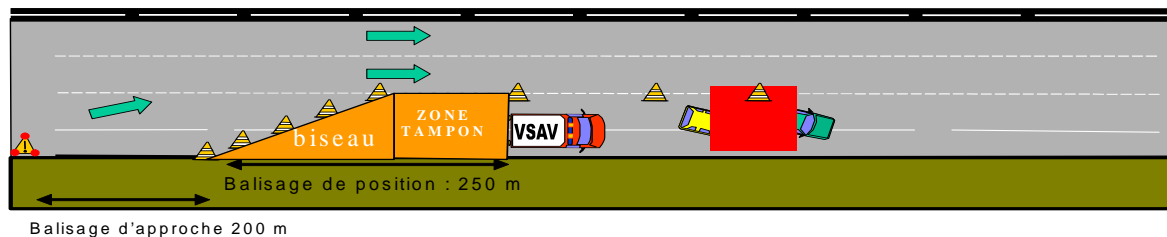
Il est rare que les engins dépêchés sur les lieux arrivent en même temps sur opération, c'est pourquoi, il est important de prévoir le balisage en 2 temps :

- 1) **balisage d'urgence par le 1^{er} véhicule arrivé sur les lieux**
- 2) **dispositif complet avec SP et/ou service compétent**

C / 1. - BALISAGE d'URGENCE

En l'absence de service sur place (DDE, forces de l'ordre ou APRR), il incombe au premier véhicule SP arrivé sur les lieux de procéder à un balisage d'urgence permettant d'assurer la sécurité des premiers intervenants. Ce dispositif sera complété par les engins arrivés en renfort et par les autres services.

Exemple de balisage sur autoroute



C / 2. - DISPOSITIF COMPLET

Ce dispositif complet permet aux intervenants d'intervenir en toute sécurité dans la zone de travail, il doit permettre également aux engins demandés en renfort d'accéder sur le site en toute sécurité. Il se décline en 2 tronçons :

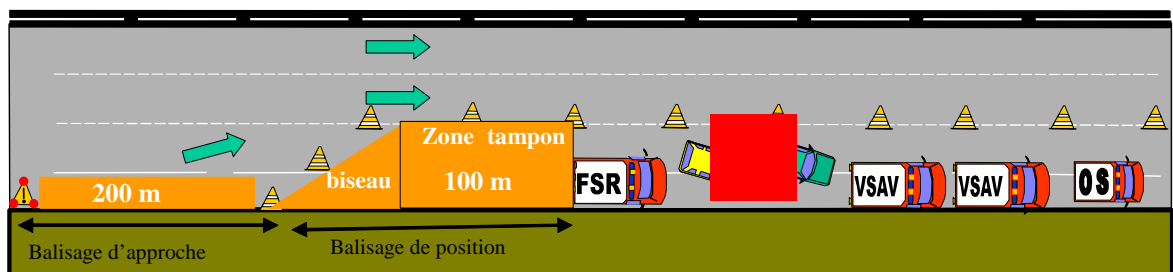
- balisage d'approche : destiné à prévenir les autres usagers
- balisage de position : destiné à dévier les véhicules (création de la zone de travail)

Ce dispositif est mis en place par les personnels du VSR dès que celui-ci est sur les lieux, et en l'absence des services compétents (APRR, DDE et conseil général)

Dès que ces derniers se présentent, ils prennent en charge le balisage :

- **en mettant en place leur dispositif**
- **en retirant notre balisage, (dès que le leur est en place) et en nous rendant notre matériel**

Exemple de dispositif complet sur autoroute



L'engin de secours routier et / ou l'engin de lutte contre l'incendie constituent un vecteur « technique » et devront être placés en amont de l'accident.

Sauf cas particuliers, les autres véhicules seront garés en aval de l'accident (ils dépasseront ce dernier).

C / 3. - REGLES A RESPECTER

Tous les personnels doivent au plus tôt descendre du véhicule. Ceux qui sont en attente d'une mission doivent se regrouper en un point de rassemblement situé soit sur l'accotement, soit derrière les glissières de sécurité ou soit sur le terre plein central.

Le personnel ne devra en aucun cas rester entre deux véhicules sauf dans le cadre d'une mission bien définie.

Même en cas de froid extrême ou de forte pluie, personne ne doit rester dans ou près des véhicules, sauf, bien sûr les personnels qui travaillent effectivement à une tâche.

Le service (autoroute, DDE) qui modifiera ou complètera le dispositif mis en place par nos services devra le restituer au personnel SP.

Le dispositif restera en place pendant toute la durée des actions Sapeurs- Pompiers. Il peut être allégé, selon les directives du COS et sur indications ou accord du spécialiste présent : responsable APRR, DDE.

Attention :

- On ne stationne jamais en épi mais parallèlement à la voie de circulation
- On laisse 5 à 10 m entre chaque véhicule

D / POSITIONNEMENT DES ENGINS

Le positionnement des engins est directement lié à l'emplacement du (ou des) véhicule(s) sinistré(s) et à la nature de la voie.

La présente instruction prévoit 7 scénarii :

⇒ **Cas n°1** : intervention sur voie bidirectionnelle avec accident sur une seule voie (cas le plus fréquent)

⇒ **Cas n°2** : intervention sur une « 3 voies »

⇒ **Cas n°3** : intervention dans un virage

⇒ **Cas n°4** : intervention sur autoroute ou voie express : accident sur la droite du sens de circulation (BAU, ou à cheval sur la BAU et la voie lente ou sur la voie lente).

⇒ **Cas n°5** : intervention sur autoroute ou voie express : accident au centre du sens de circulation (voie médiane ou sur la voie lente et médiane).

⇒ **Cas n°6** : intervention sur autoroute ou voie express : accident sur la gauche du sens de circulation (voie rapide ou sur la voie rapide et médiane).

⇒ **Cas n°7** : intervention avec un seul engin SP déclenché (malade dans VL, feu...)

Afin de faciliter l'action et la formation des personnels, des fiches réflexes ont été rédigées et annexées à la présente instruction.

La mise en œuvre complète du balisage conformément à cette instruction nécessite des compléments de matériels dont l'acquisition sera progressive.

E / MISE EN OEUVRE DE L'INSTRUCTION

Cette instruction sera présentée et expliquée à l'ensemble des sapeurs-pompiers du corps départemental en mettant l'accent sur :

- la sécurité individuelle et collective du personnel
- la connaissance du matériel mis à notre disposition
- la chronologie des procédures
- les différentes situations de balisage

Elle sera rappelée lors des différentes actions de formation (secours routier, FMA, FAE)

Les principes de balisage doivent être respectés, même en l'absence de la globalité du matériel dont l'acquisition et la dotation seront effectuées progressivement.

F / MISE à JOUR des ANNEXES

Les « fiches procédures » peuvent être modifiées par les retours d'expérience, par les modifications techniques des engins et du matériel et par demande motivée des différents services.

Le Directeur Départemental,

Lieutenant Colonel Christian VICTORIA

DESTINATAIRES :

- ☐ Original pour le classeur
- ☐ Groupement opérations

Direction

- ☐ Lieutenant-colonel Christian VICTORIA
- ☐ Lieutenant-colonel Jean François GOUY
- ☐ Commandant Jean-Luc PANIS
- ☐ Commandant Armand MOURER
- ☐ Commandant Michel NOLOT
- ☐ Commandant Pascal THOMASSIN
- ☐ Capitaine Djamel BEN MOHAMED
- ☐ Capitaine Nicolas VOILLIOT

CTA-CODIS

- ☐ Capitaine Gilles ROGUIER
- ☐ Major Rémy CANTIN
- ☐ Major Denis COTTAZ
- ☐ Major Francis LUCAS
- ☐ Major André MOURELON
- ☐ Major Jacques PLOQUIN

Groupement NORD

- ☐ Lieutenant-colonel Daniel DEMOGET
- ☐ Lieutenant Marc LETOILE
- ☐ Lieutenant Jean Robert CHEVALLIER
- ☐ Major Raymond PENELON

CS SENS

- ☐ Capitaine Fabrice DELOSSEDAT
- ☐ Lieutenant Stéphanie CURTO
- ☐ Major Gérard BOLLE

Groupement CENTRE

- ☐ Commandant Laurence CHARRIER
- ☐ Capitaine Gilles PAPIN
- ☐ Capitaine Pierre ROBERT MAZEAU
- ☐ Major Denis ARNAUD
- ☐ Major Stéphane LEGRAND

CS AUXERRE

CENTRES DE SECOURS

- ☐ CS AUXERRE
- ☐ CS AVALLON
- ☐ CS JOIGNY
- ☐ CS SENS
- ☐ CS TONNERRE
- ☐ CS AILLANT-SUR-THOLON
- ☐ CS ANCY-LE-FRANC
- ☐ CS BLENEAU
- ☐ CS BRIENON-SUR-ARMANCON
- ☐ CS CERISIERS
- ☐ CS CHABLIS
- ☐ CS CHAMPIGNELLES
- ☐ CS CHARNY
- ☐ CS COURSON-LES-CARRIERES
- ☐ CS CRUZY-LE-CHATEL
- ☐ CS LIGNY-LE-CHATEL
- ☐ CS L'ISLE-SUR-SEREIN
- ☐ CS MIGENNES
- ☐ CS NOYERS-SUR-SEREIN
- ☐ CS PONT-SUR-YONNE
- ☐ CS QUARRE-LES-TOMBES
- ☐ CS SAINT-FARGEAU
- ☐ CS SAINT-FLORENTIN
- ☐ CS SAINT-JULIEN-DU-SAULT
- ☐ CS SAINT-SAUVEUR-EN-PUISAYE
- ☐ CS SAINT-VALERIEN
- ☐ CS SERGINES
- ☐ CS THORIGNY-SUR-OREUSE
- ☐ CS TOUCY
- ☐ CS VERMENTON
- ☐ CS VEZELAY
- ☐ CS VILLENEUVE-L'ARCHEVEQUE

- ☐ Capitaine Laurent KHIL
- ☐ Lieutenant Philippe MARTY
- ☐ Major Thierry POIRIER

CS JOIGNY

- ☐ Capitaine Jean-Luc DELAGNEAU
- ☐ Major Jean-Luc PERREAU

Groupelement SUD

- ☐ Commandant Laurent PACCAUD
- ☐ Lieutenant Jean Maurice GENTIL
- ☐ Lieutenant Emmanuel DOREMUS

CS AVALLON

- ☐ Capitaine Remy VINCENT
- ☐ Major Jean-Luc GUITTET

CS TONNERRE

- ☐ Major Dominique MITENNE

- ☐ CS VILLENEUVE LA GUYARD
- ☐ CS VILLENEUVE-SUR-YONNE
- ☐ CTA-CODIS
- ☐ CFD

Diffusion pour information aux membres du CHS

- ☐ M. BORDIER Président du CASDIS et du CHS
- ☐ M. ENGELMANN 1er vice-président du CASDIS
- ☐ M. MARREC Maire de Saint-Agnan - Membre du CASDIS
- ☐ M. ARNOUITS Conseiller Général - Membre du CASDIS
- ☐ M. DROUHIN Conseiller Général - Membre du CASDIS
- ☐ M. DENOS Maire de Courson-les-Carrières - Membre du CASDIS
- ☐ M. DHERISSARD Maire d'Augy - Membre du CASDIS
- ☐ M. CANTALOUBE Maire de Saint-Aubin-sur-Yonne - Membre du CASDIS
- ☐ Sgt BREGIGEON SPP (CS Sens) Secrétaire adjoint du CHS
- ☐ Mme PRUNIERE Agent administratif - DDSIS
- ☐ M. GOUSSEY Agent technique - DDSIS
- ☐ Mme JEAN Agent administratif - DDSIS
- ☐ M. LEBLANC Agent technique - DDSIS
- ☐ Melle ROBERT SPP (CS Avallon)
- ☐ M. THIBAUT SPP (CS Joigny-Migennes)
- ☐ M. BOUSIGNAC SPP (CS Sens)
- ☐ M. SANCHEZ SPP (CS Auxerre)
- ☐ Mme DAGUIN ACMO - Agent administratif - DDSIS
- ☐ M. BAGOT ACMO - Agent technique - DDSIS
- ☐ Adc DESANLIS ACMO - SPP CS Sens
- ☐ Adj LOPATA ACMO - SPP CS Auxerre
- ☐ Sgt RAMOS CELMA ACMO - SPP CS Joigny-Migennes
- ☐ Adj GRIVEAU ACMO - SPP CS Avallon
- ☐ Adc POLART ACMO - SPP CS Tonnerre
- ☐ Adc LAGRANGE ACMO - SPP CFD
- ☐ Sap LAFEUILLE ACMO - SPP CTA CODIS
- ☐ M. DUGENNE Chef du GA
- ☐ Ltn COLLARD SPV - CS Charny
- ☐ Sgt BONNY SPV - CS Noyers
- ☐ Major BOYER SPV - CS Aillant-sut-Tholon
- ☐ Cch DROIN SPV - CS Chably